

Autochtone
en Corse



Famille : Salmonidés

Nom scientifique : *Salmo trutta* Linnaeus, 1758

Nom français : la truite commune, truite de rivière ou truite fario

Nom corse : A truita

Origine : continent eurasiatique et africain

Description:

La truite de rivière a un corps élancé et aplati latéralement, une tête robuste et une bouche largement fendue. La caudale a une fourche marquée et des extrémités arrondies. En France, une seule espèce est reconnue avec 3 lignées différentes sans différence de nom (*S. trutta*). L'on compte parmi ces dernières la lignée méditerranéenne, atlantique et adriatique (qui est l'ancêtre de la truite Corse). Ces lignées sont proches physiologiquement et se sont parfois hybridées rendant difficile la reconnaissance de chacune. Souvent, seule l'analyse génétique permet de les différencier.

Truite de rivière

Biologie-Ecologie:

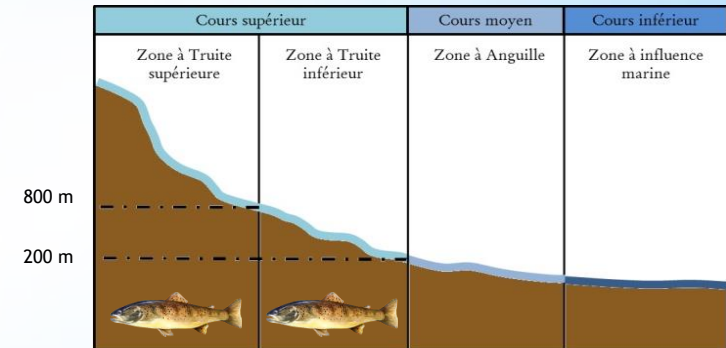
La truite adulte affectionne les eaux « fraîches », riches en oxygène et relativement profondes alors que les juvéniles préfèrent les cours d'eau peu profonds à courant et température modéré (0 à 20°C) et à granulométrie moyenne. On la rencontre dans le cours supérieur des fleuves et rivières à partir de 200 m d'altitude et jusqu'à 2000 m, voir plus comme par exemple dans les Pyrénées (2270 m).

Elle a une taille moyenne de 20 à 30 cm pour un poids de 150 à 400 g. La maturité sexuelle est atteinte à l'âge de 2 ou 3 ans selon les individus. La fraie débute en novembre et se termine en février.

Les adultes remontent les rivières afin de trouver des eaux moins profondes à fond graveleux. Les femelles creusent des trous avec leur caudale où elles y déposent leurs ovules. Une femelle peut pondre 2000 ovules/kg de poisson. Le mâle féconde les ovules très peu de temps après et les œufs sont ensuite recouvert de gravier. Les alevins se nourrissent grâce à leur vésicule vitelline dans un premier temps puis les juvéniles prennent un régime spécifiquement carnassier se composant de tout type d'invertébrés : vers, mollusques, crustacés. Quelques batraciens et truitelles peuvent également faire parti du régime alimentaire de certains individus âgés.

Une certaine hiérarchie s'installe petit à petit entre les juvéniles en fonction de l'occupation des meilleurs sites de chasse et ils deviennent de plus en plus territoriaux.

Ils finissent ensuite par redescendre la rivière pour trouver des endroits plus adaptés à leurs besoins. Cette phase peut durer de 1 à 7 ans et ce n'est que seulement après que l'on peut distinguer les juvéniles de truite de rivière, les juvéniles de la truite de mer et de ceux de la truite de lac.



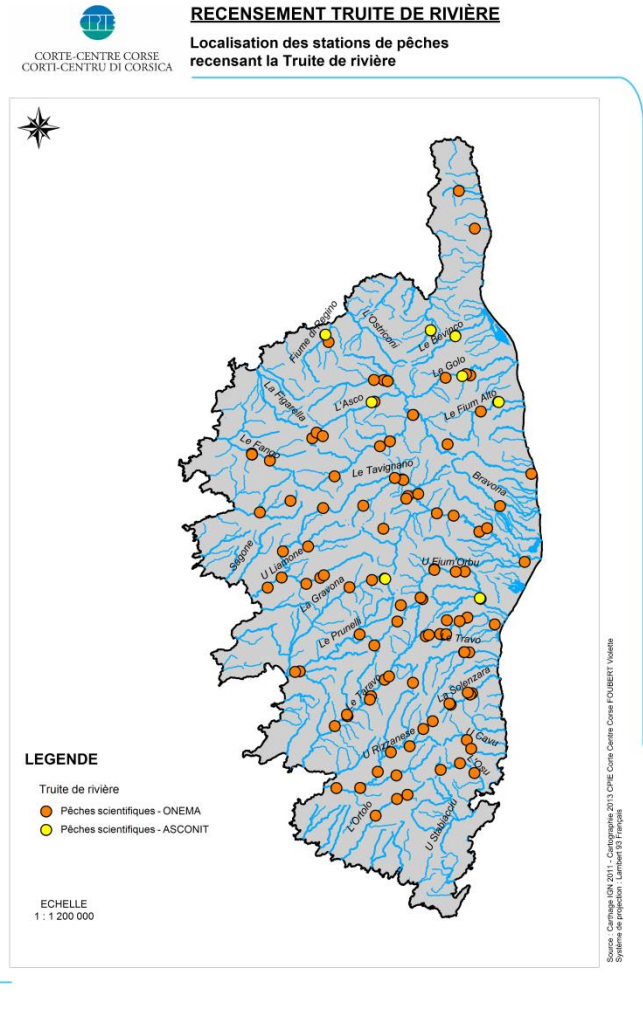
Répartition

La truite commune aurait une répartition originelle comprenant le continent Africain et Euroasiatique. Elle a très rapidement été introduite partout en raison de son intérêt pour la pêche sportive.

En Corse, grâce aux analyses génétiques, nous savons que les premières truites étaient de type adriatique. Il y a 15 000 ans, un deuxième type de truite est apparu en Corse, celle de type méditerranéenne. Les deux espèces se sont hybridées. Il existe maintenant des truites *macrostigma* pure (descendante de la souche adriatique), d'autre purement méditerranéenne et des hybrides. Sans parler de la truite de l'atlantique, venant de pisciculture, et introduite illégalement créant une « pollution génétique ». Il est donc difficile de différencier les souches pures ancestrales de Corse (*macrostigma*) des autres. La carte montre alors la répartition de la truite de rivière de manière générale, réunissant la souche méditerranéenne, adriatique (*macrostigma*) et hybride.

Evolutions et menaces

Cette espèce, tout comme l'alose et l'anguille, est en danger à l'échelle nationale et a le statut de « quasi-menacée » à l'échelle mondiale. La dégradation de son habitat, la pollution, la surpêche (elle était pendant longtemps le seul poisson connu des cours d'eau intérieurs et donc largement pêché en Corse) et l'hybridation avec la truite de l'atlantique menace l'espèce endémique.



Bibliographie (pour en savoir plus)

- P. Keith, H. Persat, E. Feunteun, J. Allardi, « Les poissons d'eau douce de France », 2011, édition biotope, collection inventaires et biodiversité, Paris.
- B. Roché, « Atlas des poissons d'eau douce de Corse », 2001, Direction Régionale de l'Environnement, de l'Aménagement et du Logement, Bastia.
- BT. Muus, P. Dahlstrom, « Guide des poissons d'eau douce et de pêche », 2011, édition Delachaux et Niestlé, Paris.
- Site de l'Inventaire Nationale du Patrimoine Naturel : http://inpn.mnhn.fr/espece/cd_nom/67585/tab/taxo
- Acte du colloque du projet life –conservation de la truite *macrostigma* en Corse-2 et 3 octobre 2007 <http://ec.europa.eu/environment/life/project/Projects>
- J.F. Cubells, J. Alesandri« Fichier de la rivière », 2005, CRDP de Corse.
- G. Rochefort, JP. Corolla, in : DORIS, 19/4/2014 : *Salmo trutta fario* Linnaeus, 1758, http://doris.ffesm.fr/fiche2.asp?fiche_numero=388