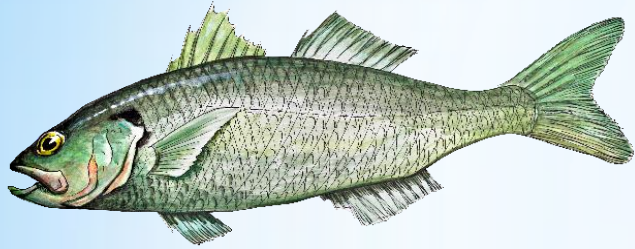


Autochtone
en Corse



Famille : Serranidés

Nom scientifique : *Dicentrarchus labrax* Linnaeus, 1758

Nom français : A ragnola (Corse), Bar commun (océan atlantique), Lubin (Nantes), Loubine (Vendée), Brigne (Arcachon), Llobarro (Catalogne), Lloubarro (Roussillon), Loubassou (Nice)

Origine : européenne, autochtone à la méditerranée

Description

Le loup possède un corps fuselé et comprimé. Ses deux nageoires dorsales sont séparées et quasi similaires. La partie supérieure de la tête est assez rectiligne. L'opercule est formé d'une tache noire plus ou moins visible. Les écailles sont de petites tailles mais bien apparentes. Le dos du loup est gris-noir, ses flancs sont jaunes-argentés et son ventre est blanc. Il peut atteindre entre 40 et 70 cm.

Loup

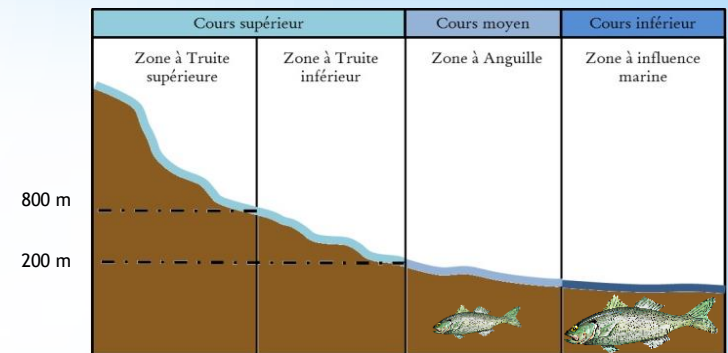
Biologie-Ecologie

Le loup se rencontre essentiellement au-dessus des fonds sableux ou rocheux du littoral mais il peut se rencontrer en eaux saumâtres et dans les ports, comme en Corse. Le loup peut remonter des cours d'eaux douces par les embouchures.

La phase de reproduction se déroule entre mars et juin, en mer. La phase d'accouplement s'effectue au niveau de la côte, à une profondeur inférieure à 10 m. Les mâles suivent une femelle à l'abdomen gonflé, et la fécondation est externe. Les œufs sont pélagiques et les larves ont la particularité d'avoir un vitellus important. Tant qu'elles possèdent leur vitellus, les larves nagent à l'envers, le ventre en l'air. Les alevins vivent en bancs en pleine mer.

La maturité sexuelle est variable selon le sexe et le lieu de vie. Elle est plus précoce chez les mâles en Méditerranée (2 ans) que chez les femelles en Atlantique (6 ans).

Les juvéniles consomment surtout des crustacés. Les adultes chassent des crustacés, des céphalopodes, et surtout des clupéidés. La chasse est effectuée soit par des individus seuls à l'affût, près du fond, soit face au courant ou dans les remous. Les poissons pélagiques peuvent aussi être chassés par des bars en bancs. Le bar a une réputation de grande voracité mais aussi de méfiance.



Répartition

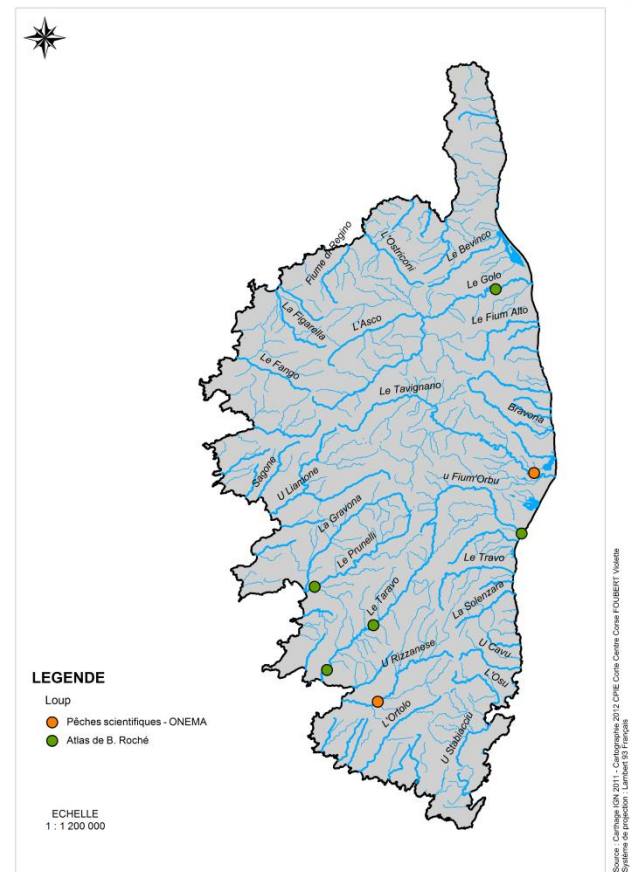
Le loup est présent dans l'Atlantique Nord-Est de la Norvège au Maroc, en Méditerranée et en mer Noire. En Corse, le loup est recensé en premier lieu par les travaux de B. Roché dans le Golo, le Prunelli, le Taravo et le Fium'Orbu. Par la suite, il a été observé lors des pêches de l'ONEMA dans le Rizzanese (2008) puis dans le Tavignano (2010 et 2012). Cependant, le loup étant un poisson d'eau de mer ne se rencontre qu'exceptionnellement dans les eaux saumâtres ou douces en Corse.

Evolutions et menaces

La pêche du loup est réglementée. En méditerranée, il est interdit de capturer des individus dont la taille est inférieure à 30 cm, quelle que soit la technique utilisée et inférieur à 42 cm en Atlantique, Manche et Mer du Nord.

Le 07 juillet 2010, la charte d'engagements et d'objectifs pour une pêche maritime de loisir éco-responsable a été signée par les Fédérations de pêche et plaisance et par le Ministre secrétaire d'Etat concerné. Celle-ci a été renforcée par un arrêté ministériel le 27 mai 2001 qui oblige les pêcheurs à couper la queue de certaines espèces de poisson dont le loup. Cette démarche vise à lutter contre la fraude en identifiant directement un poisson pêché par un pêcheur de loisir qui ne pourra pas être vendu illégalement.

Le loup, très convoité par la pêche professionnelle pour sa chair tendre et délicate, voit ses effectifs baisser rapidement, jusqu'à plusieurs dizaines de tonnes pêchées chaque jour en période de frai. Encore aucune étude n'a été réalisée sur le loup pour connaître ses effectifs en mer Méditerranée, au large de la Corse.



Bibliographie (pour en savoir plus)

B. Roché, « Atlas des poissons d'eau douce de Corse », 2001, Direction Régionale de l'Environnement, de l'Aménagement et du Logement, Bastia..

BT. Muus, P. Dahlstrom, « Guide des poissons d'eau douce et de pêche », 2011, édition Delachaux et Niestlé, Paris.

V. Maran, A. Grioche, F. Ziemiński, in : DORIS, 13/1/2013 : *Dicentrarchus labrax* (Linnaeus, 1758), http://doris.ffesm.fr/fiche2.asp?fiche_numero=407

IFREMER, « Le bar, une espèce convoitée », 2011.

V. Maran, A. Grioche, F. Ziemiński, in : DORIS, 17/4/2014 : *Dicentrarchus labrax* (Linnaeus, 1758), http://doris.ffesm.fr/fiche2.asp?fiche_numero=407

Le site de l'Inventaire National du Patrimoine Naturel : <http://inpn.mnhn.fr/espece>