

Autochtone
en Corse



Famille : Cyprinodontidés

Nom scientifique : *Aphanius fasciatus* Valenciennes, 1821

Nom français : Aphanius de Corse

Nom Corse : Figlia di a Serdella

Origine : Méditerranée

Description

L'aphanius de Corse possède une mâchoire robuste avec une bouche terminale protractile dirigée vers le haut. Sa tête est aplatie en dessus. La nageoire dorsale s'insère en avant de l'anale. Le corps est sombre et rayé de bandes noires verticales, avec de fortes variations de couleurs. Le dos est brun vert à reflet bleu et le ventre blanc argenté. Les nageoires sont colorées chez le mâle

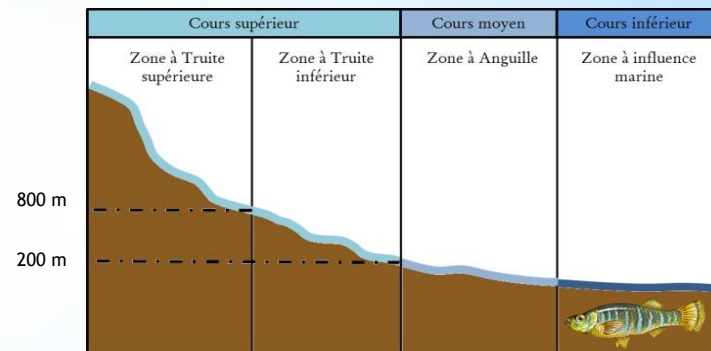
Aphanius de Corse

Biologie-Ecologie

L'aphanius de Corse se retrouve dans des eaux saumâtres ou salées (entre 10 et 60 g/L de salinité). Cette espèce est capable de survivre aux conditions extrêmes des lagunes : une anoxie nocturne, une salinité de 80 g/L et des températures supérieures à 35°C. Les individus ont une taille comprise entre 3 et 6 cm.

L'aphanius de Corse se reproduit dans les herbiers entre avril et septembre. L'espèce possède un dimorphisme sexuel avec le mâle plus petit et plus coloré que la femelle. La femelle pond une centaine d'œufs d'environ 2 mm qui sont déposés sur les plantes aquatiques. Les œufs éclosent 10 à 15 jours après la ponte et les alevins restent dans l'herbier où ils trouvent nourriture et protection. Ils se rassemblent pour s'engager en pleine eau. La maturité est atteinte lors de la première année (à 6 mois environ). Les mâles ont généralement un taux de survie inférieur aux femelles.

L'aphanius est une espèce omnivore. Sa nourriture est essentiellement animale : des larves d'insectes aux petits crustacés. Les petits sont zooplanctonophages puis leur régime se modifie au cours de leur maturation.

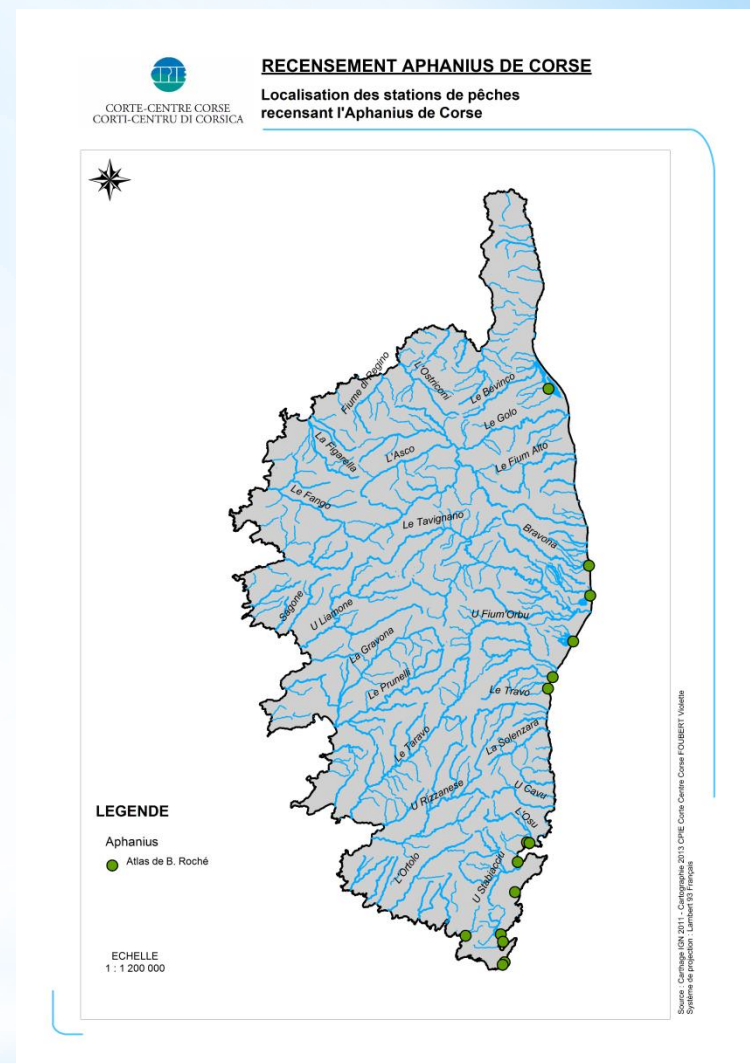


Répartition

L'aphanius de Corse est considéré comme une espèce rare. Il est présent sur tout le pourtour méditerranéen, jusqu'en Turquie, ainsi que sur les îles d'Elbe, de Sardaigne, de Sicile, de Crète, de Chypre et de Malte. En Corse, l'espèce est présente dans les eaux douces et saumâtres des plans d'eau littoraux de la plaine orientale, comme l'étang de Biguglia, de Terrenzana, de Diana, d'Urbino, de Palo, de Santa Guilia, de Balistra, d'Oso... Sa présence dans les estuaires de rivières reste incertaine (Fium'Orbu, Abatesco, Stabiacciu et les marais salants de Porto-Vecchio).

Evolutions et menaces

L'aphanius figure dans l'annexe II et III de la Convention de Barcelone mais également dans la directive européenne « habitats ». En France, l'espèce apparait sur la liste rouge en « quasi menacée ». L'aphanius de Corse est prédatée par des espèces d'oiseaux piscivores, comme les sternes. La bonne conservation de ses habitats permettra d'assurer la pérennité des populations existantes.



Bibliographie (pour en savoir plus)

- P. Keith, H. Persat, E. Feunteun, J. Allardi, « Les poissons d'eau douce de France », 2011, édition biotope, collection inventaires et biodiversité, Paris.
- B. Roché, « Atlas des poissons d'eau douce de Corse », 2001, Direction Régionale de l'Environnement, de l'Aménagement et du Logement, Bastia.
- JN. Beisel, C. Lévêque, « Introductions d'espèces dans les milieux aquatiques », 2010, édition Quae, collection Synthèses, Versailles.
- BT. Muus, P. Dahlstrom, « Guide des poissons d'eau douce et de pêche », 2011, édition Delachaux et Niestlé, Paris.
- Pascal et al., 2003 « Évolution holocène de la faune de Vertébrés de France : invasions et disparitions »
- B. Roché, J. Mattei, « Les espèces animales introduites dans les eaux douces de Corse », 1997, Bull. Fr. Pêche Piscic., Bastia