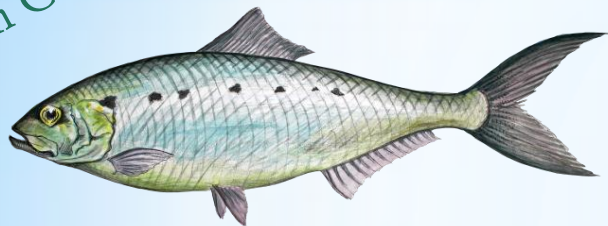


Autochtone
en Corse



Famille : Clupeidés

Nom scientifique : *Alosa fallax nilotica* Goeffroy Saint Hilaire, 1808 ou *Alosa fallax* Lacépède, 1803

Nom français : Alose feinte

Nom Corse : Alosa

Origine : incertain

Description

L'alse feinte est considérée comme l'une des 6 sous-espèce de l'espèce *Alosa fallax* et est appelée *Alosa fallax nilotica*. Toutefois, une étude génétique a montré l'existence d'une forte divergence génétique entre les aloses du Tavignano et celles du pourtour méditerranéen français. Les aloses feintes du Tavignano représentent une ressource génétique originale pour l'espèce.

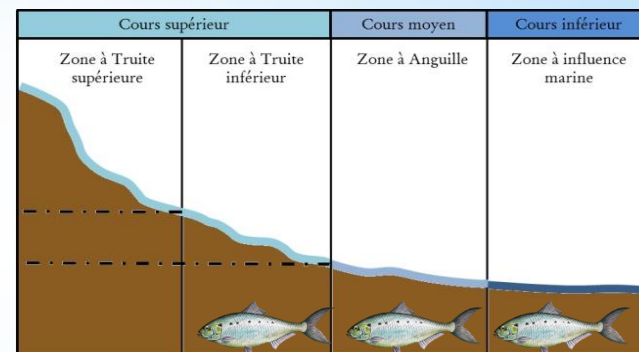
L'alse feinte se différencie de la grande alose par une rangée de 4 à 8 taches noires rondes en arrière de l'opercule et un nombre de branchiospine inférieur ou égal à 60.

Alose feinte

Biologie-Ecologie

Poisson anadrome, l'alse effectue sa croissance dans les eaux littorales et migre vers les cours d'eau pour se reproduire. Elle est ainsi présente en aval des fleuves ainsi que dans les estuaires où elle est pêchée. L'alse feinte commence sa montaison vers l'aval des fleuves en février, puis elle choisit un endroit caillouteux, à fort courant et assez profond (1,5 m à 4 m) pour frayer. La reproduction a lieu en avril-mai et se passe la nuit. Elle se caractérise par un phénomène sonore appelé « bull » : les aloses tournent en rond et frappent leur queue à la surface de l'eau. C'est dans ce tourbillon ainsi formé que la femelle va libérer de 85 000 à 150 000 ovules par Kg de poisson. La migration et la reproduction sont tributaires de la température de l'eau et se stoppent respectivement à 10°C et 15°C. Le temps d'incubation des œufs est très court (une semaine maximum). Les larves commencent leur développement entre les graviers puis rejoindront ensuite les berges plus calmes. Dès l'été, les alosons entameront leur dévalaison pour rejoindre les eaux peu profondes du plateau continental où ils atteindront leur maturité sexuelle (3 à 4 ans). Les adultes peuvent mesurer de 42 à 55 cm et peuvent se reproduire plusieurs fois au cours de leur vie en restant fidèle à leur lieu de fraie.

En eau douce les alosons ont un régime alimentaire composé en majorité de larves d'insectes puis ils s'orientent vers la faune aquatique lors de leur dévalaison et deviennent piscivores sur le plateau continental.



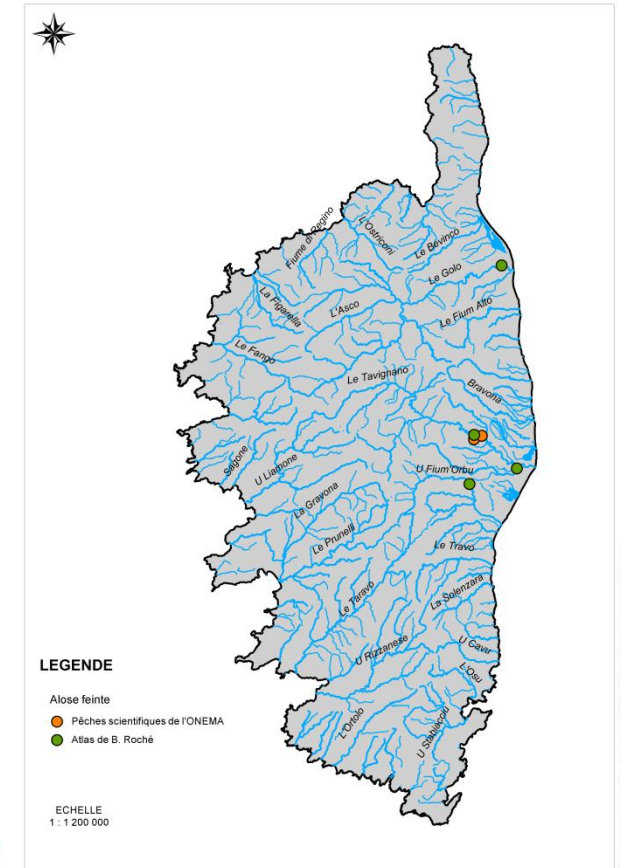
Répartition

L'alose feinte est largement présente sur les côtes atlantiques du Royaume-Uni, notamment sur les côtes de l'Irlande et du Pays de Galle. Elle est également présente dans l'estuaire de l'Elbe en Allemagne, en France, au Portugal et au Maroc.

En France, elle a colonisé les grands fleuves atlantiques comme l'Adour, la Dordogne, la Loire ou encore la Gironde. L'Allose feinte est également présente dans deux grands fleuves de Corse que sont le Golo et le Tavignano. Cependant, elle ne se reproduit, pour l'instant, qu'uniquement dans le Tavignano. Sa répartition dans ce fleuve est toutefois restreinte par le barrage de Cardiccia (24 Km de l'embouchure). En effet, bien que des témoignages anciens font références à des aloses remontant jusqu'à Corte, l'alose n'est aujourd'hui, plus visible en amont du barrage.

Evolutions et menaces

L'aire de répartition de l'alose feinte a diminué fortement au XXème siècle. Elle est aujourd'hui considérée comme une espèce vulnérable à l'échelle nationale et fait l'objet de plan de restauration et de conservation afin de rétablir leur population. La difficulté du maintien de l'espèce vient de la dégradation de son milieu. Les aménagements des fleuves (barrages) rendent plus difficile leur migration et modifient le sédiment qui devient moins propice aux lieux de fraie. De plus, l'étude génétique menée par J.L. Baglinière a montré qu'il existe une faible variabilité génétique à l'intérieur des populations Corse ce qui augmente les risques de consanguinité et réduit le potentiel adaptatif des populations. Toutes les espèces d'Allose sont protégées au niveau européen par la directive habitat.



Bibliographie (pour en savoir plus)

- P. Keith, H. Persat, E. Feunteun, J. Allardi, « Les poissons d'eau douce de France », 2011, édition biotope, collection inventaires et biodiversité, Paris.
- B. Adam, M. Geniez, « Les poissons d'eau douce de France, cahier d'identification », ND, édition biotope, collection inventaires et biodiversité, Paris.
- JN. Beisel, C. Lévêque, « Introductions d'espèces dans les milieux aquatiques », 2010, édition Quae, collection Synthèses, Versailles.
- Site de l'ONEMA : www.onema.fr
- M. Langon, I. Lebel, J.Y. Menella, « Etude des aloses des fleuves côtiers méditerranéens : le Tavignano », 1999, association migrateurs Rhône-Méditerranée.
- J.L. Baglinière, A.L. Besnard, S. Launey, « Caractéristiques génétiques de la population d'alose feinte du Tavignano », 2012, UMR ESE, INRA, Rennes
- Le site de l'Inventaire National du Patrimoine Naturel : <http://inpn.mnhn.fr/espece>